

Ken Smith

Záhradný architekt

Seminárna práca

Současná krajinářská architektura

Vedúci: Ing. Karel Slánský

Vypracovala: Bc. Kristína Brašeňová

Obsah

• Biografia	3
• 10 najvýznamnejších projektov súčasnosti	5
• TFANA Arts Plaza	5
• Pobrežná promenáda a móla popri East River	7
• Museum of Modern Art, Strešná záhrada	9
• 55 Water street, The Eleveated Acre	11
• Kids Rock, Orange County California	12
• Santa Fe Railyard Park	13
• Orange County Great Park, Palm Court	15
• Pacific Court Residence	16
• Cowless Commons, Des Moines, Iowa	17
• Komunitná záhrada Loly Bryantovej	18
• Záver	19
• Zdroje	22

Biografia

Ken Smith je jedným z najznámejších z novej generácie záhradných architektov rovnako ako doma tak aj vo svete umenia, architektúry a urbanizmu. Narodil sa v roku 1953 v mestečku Waukee v americkom štáte Iowa kde navštevoval Iowa State University. Tam absolvoval bakalársky stupeň krajinnej architektúry v roku 1976. Po dokončení štúdia spolupracoval so sochárom Paulom Shao. Neskôr v roku 1986 navštevoval Harvard Graduate School of Design kde získal magisterský titul v odbore krajinnej architektúry. Po celkovom ukončení štúdia pracoval v kancelárii Petera Walkera a Marthy Schwartz kde získaval lepšiu prax. Potom si otvoril vlastnú kanceláriu v New Yorku v roku 1992. Smith pôsobí ako pedagóg, učil ako asistent profesora na City College of New York v rokoch 1992-1996, a ako hosťujúci kritik dizajnu na Harvard Graduate School of Design od roku 1997 do súčasnosti.



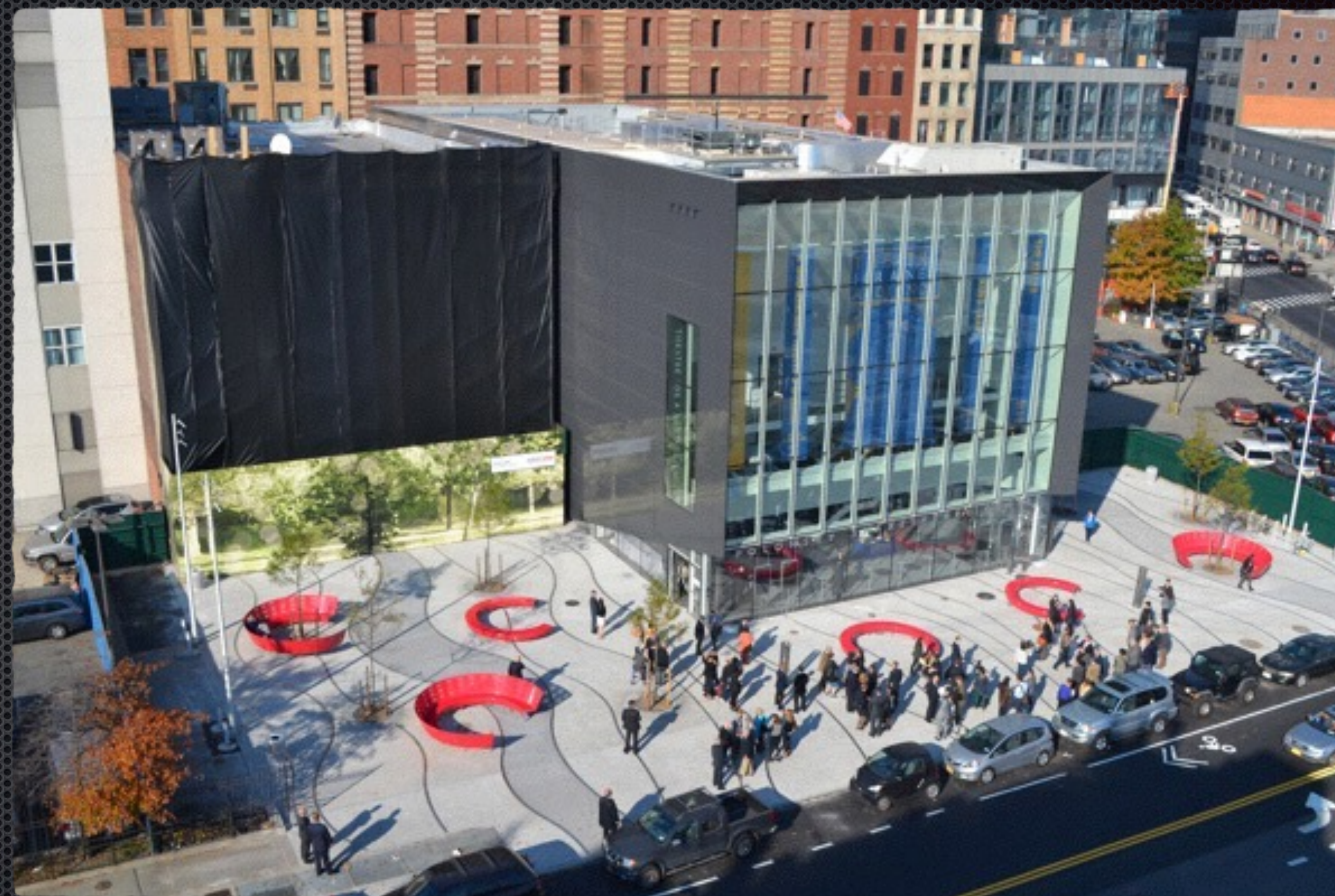
V jeho práci sa zaviazal k vytváraní krajiny, najmä v parkoch a na verejných priestranstvách, kde to bere ako spôsob zlepšenia kvality života v mestách. Veľa z jeho práce tlačí nad rámec tradičných krajinných typológií ako sú námestia, ulice, a záhrada do krajiny, ktorá čerpá z rôznych kultúrnych tradícií a vplyvov súčasnej mestskej krajiny. Smithov prístup je zameraný na projekty rozličných mierok a typov medzi ktoré patria dočasné inštalácie, súkromné mestské záhrady, verejné priestranstvá, parky a rôzne komerčné projekty. Jeho práce boli publikované v široko populárnej a odbornej tlači.



10 najvýznamnejších projektov súčasnosti

TFANA Arts Plaza

je vstupné námestie pred Divadlom nového publika (Theatre for a New Audience), čo je nová divadelná budova BAM v kultúrnej umeleckej štvrti Brooklynu v New Yorku. Hlavný prvok tohoto námestia predstavuje Agátový háj s integrovaným výsadbovým systémom a priepustnou betónovou dlažbou pre dažďovú vodu. Dlažba je zložená z tvárnic priepustného betónu a vymývanej betónovej dlažby Mt. Airy (biela žula) v kombinácii s líniami brúsenej ušľachtilej ocele. Táto dlažba pokračuje až do Voyer divadla a navzájom sa prepája. Minimalizmus dopĺňajú moderné kruhové lavičky pre pohodlie návštevníkov divadla.



Arts Plaza



Pobrežná promenáda a móla popri East River

V spolupráci s SHoP Architects a ARUP vytvoril Ken Smith cca 2 míľovú Promenádu v dolnom Manhattane. Hlavnou myšlienkou diela bolo vytvorenie kontinuálneho priestoru pre cyklistov a chodcov, zlepšiť prístup do okolitých švrtí a samozrejme zabezpečiť otvorený priestor pre lepší pohyb návštevníkov. Dizajn Projektu je koncipovaný ako adaptívny set prvkov kde patrí dlažba, výsadba, zábradlie a mobiliár. Tieto základné prvky poskytujú kontinuitu a zároveň sa prispôsobujú meniacim sa podmienkam na mieste. Funkcie zahŕňajú dve upravené rekreačné móla, priestor pre psy, plošiny pre rybárov, plošiny na cvičenie, hojdačky, vyhliadky a inovatívne predvádzacie stanovište nazývané aj “Mussel Beach”



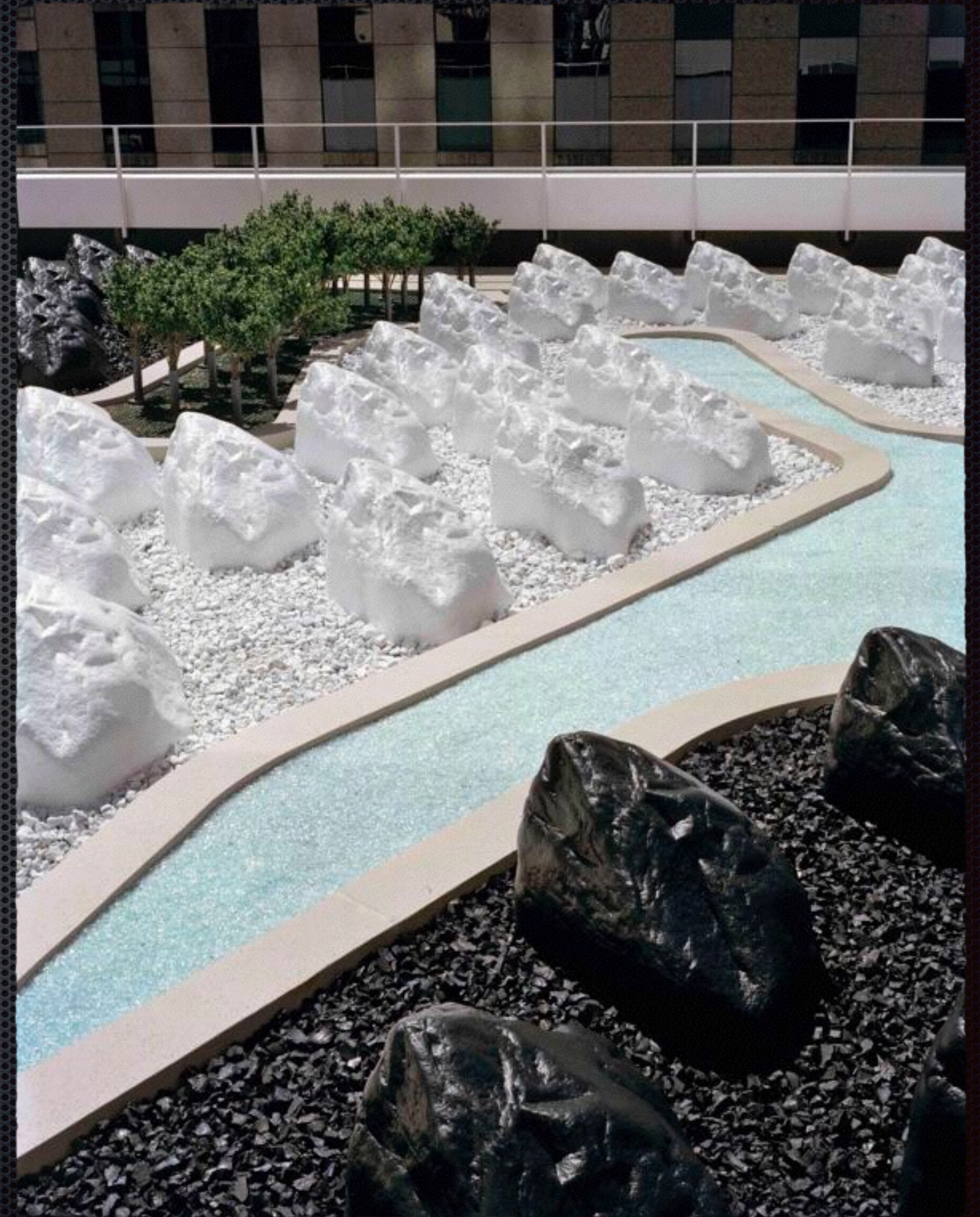
Museum of Modern Art New York, Strešná záhrada

navrhol aj umelecky orientovanú strešnú záhradu nadväzujúcu na novú časť múzea, ktorú dizajnoval Yosio Taniguchi. Múzeum potrebovalo poskytnúť “dekoratívnu strechu” pre zdokonalenie pohľadu na strechu novej budovy zo susedného kondomínia múzea Tower. Konštrukcia strešnej záhrady vizuálne pripomína vojenské maskovanie. Zamaskuje strechu a pritom je veľmi viditeľné. Návrh tiež poskytuje komentár k charakteru krajiny tým ako využíva prírodné a simulované materiály. Zaujímavosťou tejto záhrady je to, že výsadba je vytvorená z umelých krov a krušpánov z dôvodu nutnej bezúdržbovosti. Smith použil aj množstvo materiálov ako je recyklovaná guma, drvené sklo, drvený mramor či umelé kamene.





xt



55 Water Street, The Elevated Acre (vyvýšená plocha)

Ken Smith spolupracoval aj s architektmi Rogers Marvel na prestavbe sterilného verejného námestia nachádzajúceho sa na streche parkoviska. Nový dizajn zmenil priestor z betónovej plochy na oázu zelene. Návrh vylepšil schodisko / eskalátor smerom na Water Street a vytvoril nový viditeľný priestor s výrazným svetelným majákom umiestneným nad South Street. Námestie bolo obohatené o pokojné výhľadové miesta s príjemným posedením, veľký terasovitý priestor s otvoreným trávnikom pre predstavenia a organizované akcie, priestor na obed, a rady výsadby, ktoré odkazujú na blízkosť nábřežia New Yorkského Prístavu. Vzhľadom k tomu, že celé námestie bolo postavené vo výške bola navrhnutá tak, aby bola dostatočne ľahká a odolná voči záťaži mesta, a pôsobila ako svieži park.



Kids Rock (Orange County Great Park, California)

Kids Rock je enviromentálne ihrisko pre deti. Hlavnou myšlienkou ihriska je prepojenie detskej hry s prírodným prostredím v rámci výuky. Ku hlavným prvkom patria skalky na lezenie, jaskyne pre detský prieskum, tunelové pasáže, prechody mostom a šmýkalky. Stopy voľne žijúcich živočíchov a hadie sochy robia ihrisko autentickéjším v rámci prírodného prostredia. Konštrukcie pripomínajúce oblaky vytvárajú tieň na ihrisku. Mraky, skalky ako symbolika hôr a prúd približuje kolobeh vody v južnej Kalifornii.



Santa Fe Railyard Park

V spolupráci s architektom Fredericom Schwartz a umelkyňou Mary Miss pretvorili miesto opustenej železnice na výnimočný verejný park. Mesto Santa Fe je známe svojou multikultúrnou históriou vďaka svojej architektúre a námestiu. V devätnástom storočí to bolo tiež železničné mesto. Menej známa kapitola, ktorá zanechala významné miesto v jeho mestskej štruktúre. Park bol koncipovaný ako súbor parkového systému vyhovujúcemu širokej verejnosti. Staré trate, vagóny a ostatné stavby sú prepojené s výsadbou a celkovou štruktúrou parku. Spájajú moderné a historické v jednom. Nádrž vody v novom námestí je ústredným a dominantným prvkom pre zozbieravanú dažďovú vodu a jej skladovanie. Táto voda naďalej vyživuje xerofitné výsadby, trávny a celkové záhradné prostredie, ktoré utvára verejné priestory parku.





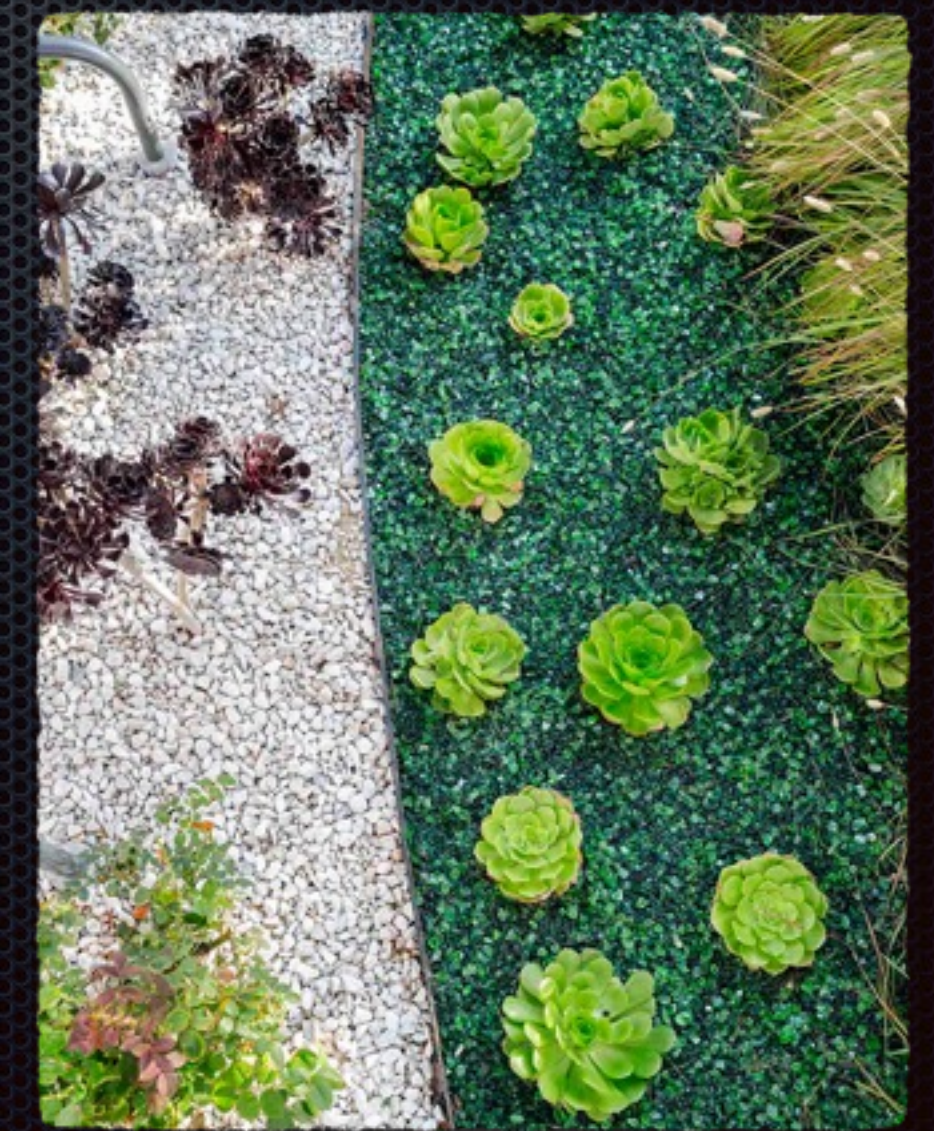
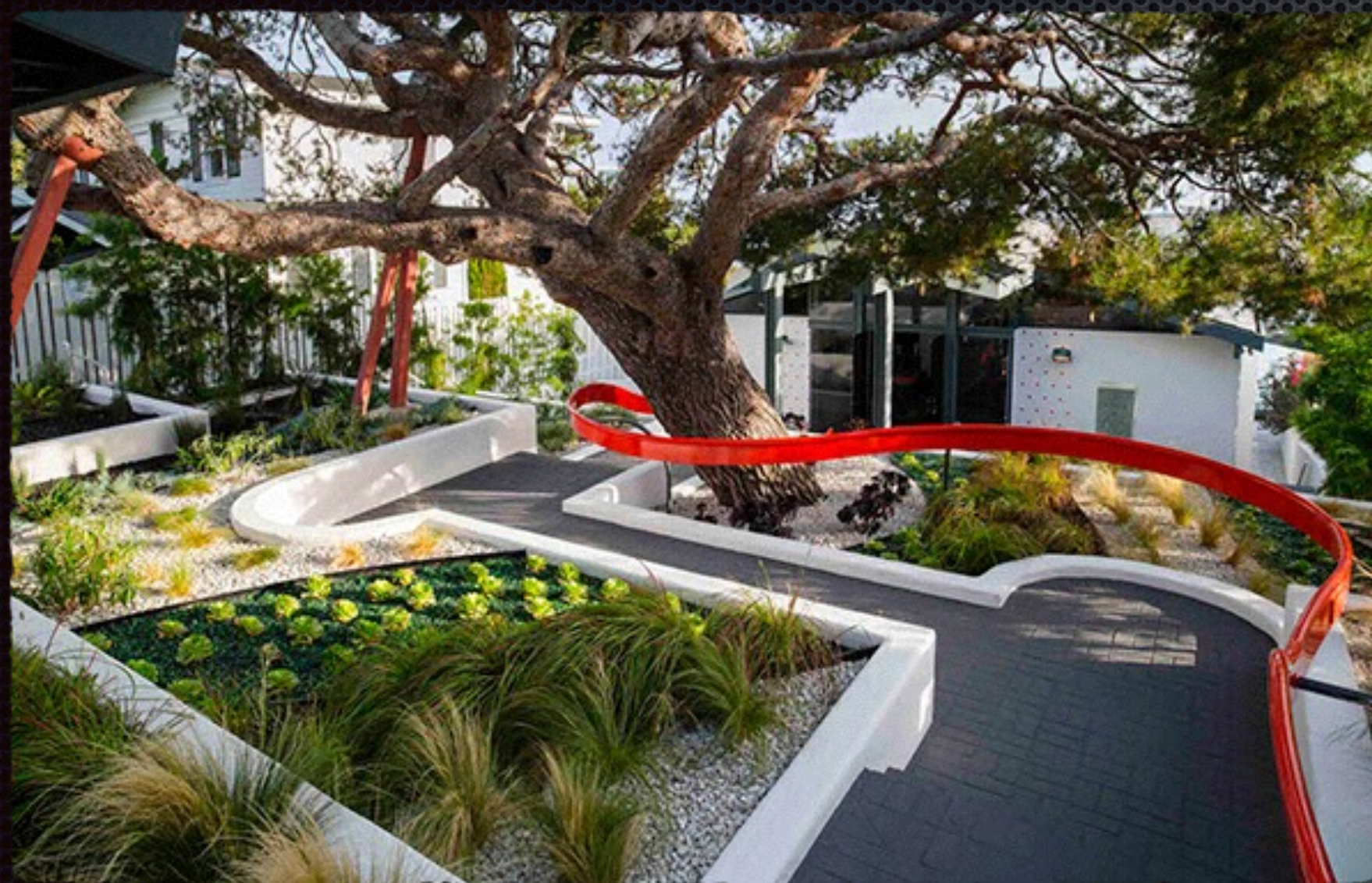
Orange County Great Park, Palm Court

Plánovanie a projektovanie Great Parku kladie dôraz na udržateľnosť vo veľkom merítku. Vytvára sociálne priestory, ktoré zdôrazňujú komunitu a zdravie a zároveň prepája regionálnu identitu s históriou. Komplex Palm Court Arts sa nachádza v mieste prvej leteckej námornej jednotky, postavenej v roku 1943. Historický hangár spolu s dvoma sprievodnými skladmi boli obnovené a upravené pre súčasné využitie (Výstavné umelecké priestory). Pristávacia plocha medzi dvoma skladmi bola prerobená na priestor pre široké využitie verejnosti, ktorého súčasťou je ikonický palmový háj.



Pacific Coast Residence

Je to redesign terasovitej krajiny z roku 1980 pre existujúce obytné nehnuteľnosti v južnej Kalifornii. Záhrada sa nachádza medzi prednou uličnou garážou v hornej časti pozemku a domom, ktorý je postavený v nižšej nadmorskej výške s výhľadom na Tichý oceán. Existujúce trávniky na terasách boli nahradené partermi z drveného skla, drvenej gumy, drveného kameňa, ktorý pokrýva pôdu a udržateľnej palety rastlín tráv a sukulentov. Sochárske zábradlie bolo vyrobená na zákazku pre terasové schody a je obohnané lineárnym LED svetlom pre zvýraznenie nočného osvetlenia.



Cowless Commons, Des Moines, Iowa

Pôvodný 1½ akrový full-blok v centre mesta Cowless Commons, Nollen Plaza bol postavený v roku 1979. Redesign a rekonštrukcia Cowles Commons začala v roku 2008 s cieľom vytvoriť prvotriedny kultúrny a urbanistický priestor pre občanov i návštevníkov Des Moines. Nový Cowles Commons flexibilne využíva priestory určené k podpore mnohých centrálnych programov a aktivít. Každodenne sa využíva na vonkajšie trhy, koncerty, divadelné umenie, špeciálne udalosti a oslavy. Súčasťou námestia je moderná fontána ako vodný prvok. Po obvode sa nachádzajú ostrovčeky dubových výsadiieb ako vegetačný prvok.



Komunitná záhrada Loly Bryantovej

Táto malá komunitná záhrada sa nachádza v Bushwicku v Brooklyne, a jej dizajn, na ktorom sa podieľal aj Ken Smith je súčasťou Pro-Bono projektu revitalizácie New Yorku. Táto organizácia pracuje dlhé roky za zachovanie a riadenie komunitných záhrad a zelene v zaostalých a ekonomicky ohrozených štvrtiach s minimálnym počtom parkov či zelených plôch. Rovnako ako mnoho komunitných záhrad sponzorovaných v rámci projektu revitalizácie, priestor je malý a vyžaduje starostlivú pozornosť. Dôležitá je dostupnosť pre ľudí rôznych schopností a veku.



Záver

Niekde som čítala, že dobrých architektov identifikujete podľa ich výrazných okuliarov. V prípade Kena Smitha, toto príslovie je určite pravda. Podľa môjho názoru patrí rozhodne k architektom, ktorí skutočne stoja za to aby človek ocenil ich prácu. Ako som už na začiatku spomínala, patrí j jedným z najvýznamnejších, pretože v rámci svojej práce zanechal za sebou množstvo výborných, funkčných a zaujímavých projektov. Keď pracoval s Petrom Walkerom a Marthou Schwartz podľa môjho názoru tam nadobudol množstvo skúseností v jeho kariére. Tieto skúsenosti sú čiastočne zodpovedné za sochársku kvalitu jeho vlastnej práce. Môžeme to vidieť napríklad v žiariacej modernej tvarovanej záhrade, ktorá sa nachádza v New Yorku na Liberty Plaza, kde pracuje s rôznorodosťou tvarov, textúr a štruktúr a tak vytvára čo najefektívnejšie miesto. Táto záhrada bola vytvorená k oslave zimného slnovratu. Spoločne s touto záhradou aj pri ostatných projektoch sa veľmi inšpiroval prírodnými procesmi, ktoré vnímal podľa mňa už ako dieťa vo svojom rodnom meste v Iowe. Ako budúca záhradná architektka, reagujem najmä na jeho prácu s prírodnými procesmi ako napríklad silný rozkvet výsadiieb v obrovských nádobách, ktoré vytvoril pre rôzne školské a verejné pozemky, alebo napríklad dažďová opona (v zime je to opona z cencúľov) inštalovaná v Torontskom parku.

Možno, že jeho okrúhle čierne okuliare mu umožňujú vidieť svet trochu inak. Skutočne, za posledných 23 rokov Smithova vízia zmenila opustené vonkajšie priestory v jedinečné a dynamické verejné parky. Jeho firma sa zviazala projektom, ktoré obsahujú obrovskú opustenú vlakovú stanicu v Santa Fe, opustené staré letisko v Irvine v Kalifornii, či rekonštrukciu prímorskej promenády v meste dolného Manhattanu neďaleko od slávneho chodníka známeho ako High Line. Všetky tieto opustené alebo zanedbané pozemky sú teraz nielen udržateľné zelené plochy, ale tiež odrážajú vnútorný vzťah medzi umením, kultúrou a krajinou, takže výsledky sú radostne využiteľné priestory pre obyčajných ľudí všetkých vekových kategórii. Ken Smith nezabúda na nikoho. Vytvára priestory, ktoré sú využiteľné a zaujímavé pre všetky kategórie ľudí bez ohľadu na vek a zručnosti. Tieto priestory sú veľké, ale to neznamena, že sú neosobné. Sú krásne, funkčné a do detailu premyslené. Pozdĺž Manhattan Esplanade dôležitost bola venovaná hlavne využiteľnosti daného priestoru pre obyvateľov miest. Ako som už vyššie spomínala sú to dva rekreačné Móla (s trávnikmi, posedením a výhľadmi), miesta pre beh so psom, rybárske balkóny, cvičiace plošiny, hojdačky, atď. Čiže priestor je skutočne využitý pre množstvo aktivít.

Ja osobne na jeho práci zbožňujem to, ako dokáže pracovať s prírodnými a umelými prvkami. Vie vytvoriť miesto, ktoré vôbec nepôsobí ako umelý priestor (Vid' MOMA Rooftop Garden). Napríklad jeho kombinácia rôznych druhov dreva s oceľou. Je to moderné a v súčasnej dobe veľmi využiteľné (napríklad zábradlia na Manhattan Esplanade navrhol dostatočne široké pre polozenie notebooku alebo čítanie časopisu.). Na záver by som povedala, že sa máme ešte veľa čo učiť od Smithovej udržateľnej, funkčnej a hlavne modernej práce, ktorá s každým projektom je čoraz zaujímavejšia a prepracovanejšia.

Zdroje:

- <https://www.behance.net/KenSmithWorkshop>
- http://issuu.com/kensmithworkshop/docs/projects_2014
- <https://vimeo.com/51215025>
- JODIDIO, P. Landscape architecture now!. [332] : Taschen, 2012. ISBN 978-3-8365-3676-9